

FERITE, EMORRAGIE, LESIONI DA CALDO E DA FREDDO

Giulia Tombari
Istruttore TS SA
Croce Rossa Italiana
Comitato locale di
Fossombrone

Croce Rossa Italiana
Comitato Regionale Marche

Area Salute



Croce Rossa Italiana

OBIETTIVI

- Anatomia e funzione della cute
- Lesioni della cute e soccorso
- Classificazione e soccorso delle emorragie
- Classificazione e soccorso delle lesioni da caldo e da freddo

Croce Rossa Italiana
Comitato Regionale Marche

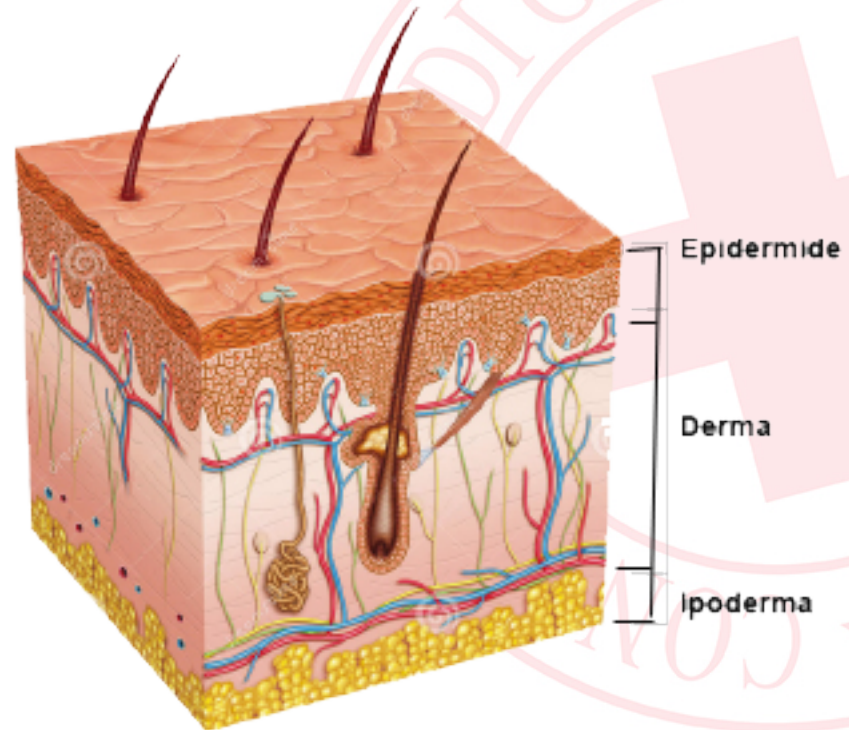
Area Salute



Croce Rossa Italiana

LA CUTE

- Epidermide
- Derma
- Ipoderma o sottocute



LE CONTUSIONI

Sono causate da un urto del corpo contro oggetti o suolo.

Segni e Sintomi:

- Dolore nella parte contusa
- Gonfiore
- ecchimosi o ematoma

Cosa fare:

- valutazione della lesione
- Ghiaccio
- Immobilizzazione



Croce Rossa Italiana
Comitato Regionale Marche

Area Salute



Croce Rossa Italiana

FERITE

- Abrasioni ed escoriazioni
- Ferite da taglio
- Ferite da punta
- Ferite da punta e da taglio
- Ferite da arma da fuoco
- Ferite lacero-contuse

Segni e Sintomi:

- dolore
- impotenza funzionale
- sanguinamento
- tumefazione, edema



Croce Rossa Italiana
Comitato Regionale Marche

Area Salute

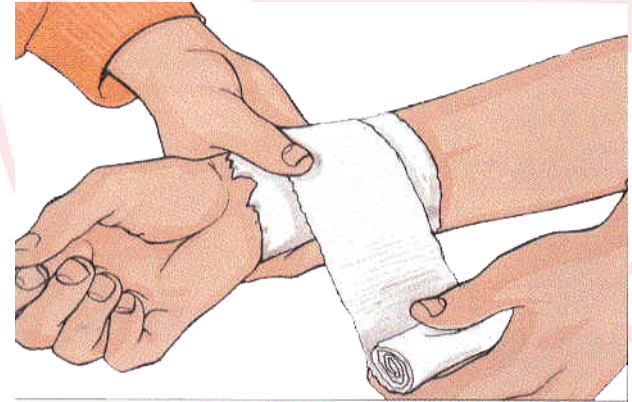


Croce Rossa Italiana

FERITE: Primo Soccorso

Ferite senza corpo estraneo. Cosa fare:

- sicurezza, valutazione della scena, autoprotezione
- valutare la lesione
- lavare e coprire con garze
- bendaggio compressivo
- se necessario e non controindicato posizione antishock



Croce Rossa Italiana
Comitato Regionale Marche

Area Salute



Croce Rossa Italiana

FERITE: Primo Soccorso

Ferite con corpo estraneo. Cosa fare:

- autoprotezione
- valutare la lesione (se è possibile) senza togliere gli abiti
- non rimuovere l'oggetto
- bendaggio contenitivo
- se necessario e non controindicato posizione antishock



Croce Rossa Italiana
Comitato Regionale Marche

Area Salute



Croce Rossa Italiana

PUNTURE DI INSETTI

Segni e Sintomi:

- Dolore
- Arrossamento e gonfiore della parte
- Prurito
- Nei casi più gravi difficoltà respiratorie

Cosa fare:

- Rimuovere il pungiglione
- Lavare e disinfettare
- Raffreddare con ghiaccio
- Se grave ospedalizzare in poco tempo

Croce Rossa Italiana
Comitato Regionale Marche

Area Salute



Croce Rossa Italiana

MORSO DI SERPENTE

Segni e Sintomi:

- dolore con infiammazione
- emorragia a chiazze
- sete intensa
- agitazione

Cosa fare:

- tranquillizzare il paziente
- non farlo muovere
- bendaggio linfatico

Croce Rossa Italiana
Comitato Regionale Marche

Area Salute



Croce Rossa Italiana

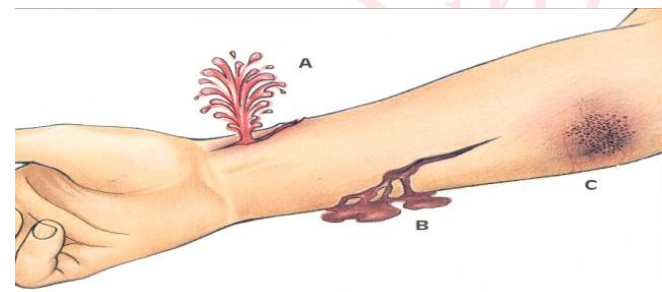
EMORRAGIE

*Classificazione in base
alla sede*

- Emorragie esterne
- Emorragie
esteriorizzate
- Emorragie interne

*Classificazione in base
al tipo di vaso
sanguigno*

- Emorragie arteriose
- Emorragie venose
- Emorragie capillari



Croce Rossa Italiana
Comitato Regionale Marche



EMORRAGIE ESTERNE

Cosa fare:

- indossare guanti
- premere sulla ferita con delle garze
- aggiungere altre garze se le prime si sporcano
- fasciatura compressiva
- se non basta la semplice compressione, comprimere a distanza

Croce Rossa Italiana
Comitato Regionale Marche

Area Salute



Croce Rossa Italiana

EMORRAGIE ESTERIORIZZATE

Alcuni esempi:

- emottisi
- otorragia
- epistassi/rinorragia
- ematuria
- metrorragia
- melena

Croce Rossa Italiana
Comitato Regionale Marche

Area Salute



Croce Rossa Italiana

EMORRAGIE INTERNE

VALUTAZIONE DELLA DINAMICA

Segni e sintomi:

- pallore
- polso piccolo e frequente
- sensazione di nausea/vomito
- sete intensa

Cosa fare:

- se possibile far distendere la persona
- evitare la dispersione termica
- somministrare ossigeno
- sostegno psicologico
- monitoraggio parametri

Croce Rossa Italiana
Comitato Regionale Marche

Area Salute



Croce Rossa Italiana

AMPUTAZIONI

Cosa fare:

- bendaggio compressivo moncone
- reperimento della parte amputata
- pulizia della parte amputata
- conservazione della parte amputata

MAI A CONTATTO DIRETTO CON GHIACCIO

- tranquillizzare il paziente
- forte rischio di shock
- ospedalizzazione immediata

Croce Rossa Italiana
Comitato Regionale Marche

Area Salute



Croce Rossa Italiana

LESIONI DA CALDO: LE USTIONI

Classificazione in base all'agente

- ustioni termiche
- ustioni chimiche
- ustioni elettriche
- ustioni luminose
- ustioni radioattive
- ustioni da sfregamento

Croce Rossa Italiana
Comitato Regionale Marche

Area Salute



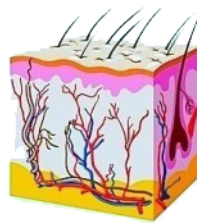
Croce Rossa Italiana

LESIONI DA CALDO: LE USTIONI

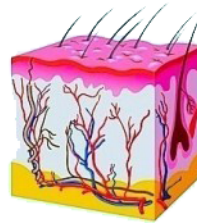
Classificazione in base alla gravità

- 1° grado : interessa lo strato più superficiale
- 2° grado : interessa anche il derma
- 3° grado : interessa tutta la cute

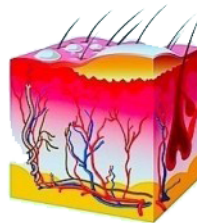
BRUCIATURE DELLA PELLE



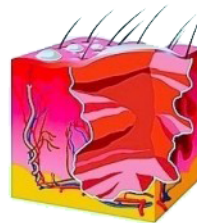
CUTE INTEGRA



USTIONE DI PRIMO GRADO



USTIONE DI SECONDO GRADO



USTIONE DI TERZO GRADO

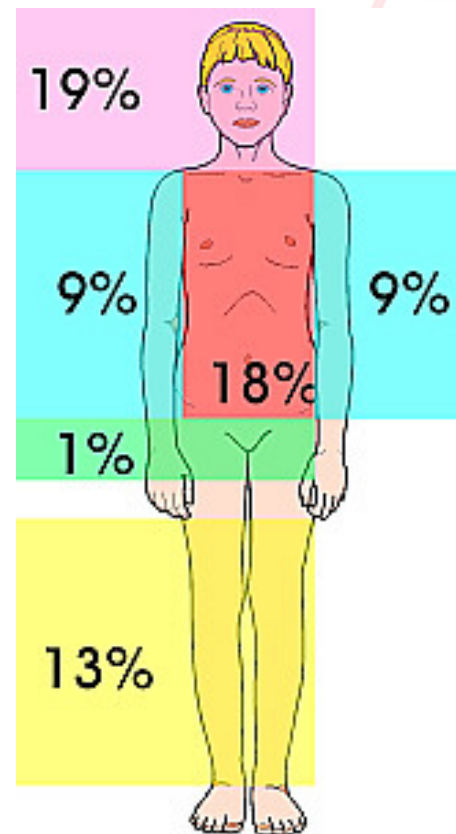
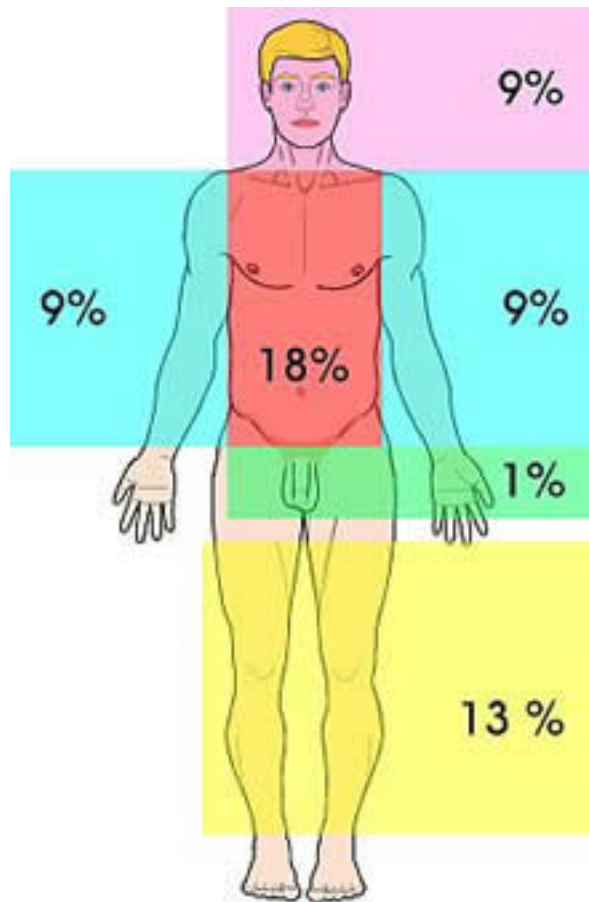
Croce Rossa Italiana
Comitato Regionale Marche

Area Salute



Croce Rossa Italiana

LE USTIONI: REGOLA DEL 9



Croce Rossa Italiana
Comitato Regionale Marche

Area Salute



Croce Rossa Italiana

LESIONI DA CALDO: LE USTIONI

Cosa fare:

- autoprotezione (allertare VV.FF.)
- togliere gli abiti (no se aderiscono)
- evitare la dispersione termica
- lavare con fisiologica
- medicare con materiale sterile
- MAI ghiaccio, pomate o disinfettanti

Croce Rossa Italiana
Comitato Regionale Marche

Area Salute



Croce Rossa Italiana

LESIONI DA CALDO: ELETTROCUZIONE

Contatto tra corpo umano ed elementi in tensione che portano ad un passaggio di corrente elettrica attraverso l'organismo

Segni e Sintomi:

- possibile tetanizzazione
- arresto respiratorio (spasmi muscolatura bronchiale)
- fibrillazione ventricolare
- ustioni

Cosa fare:

- AUTOPROTEZIONE
- Valutazione ABC

Croce Rossa Italiana
Comitato Regionale Marche

Area Salute



Croce Rossa Italiana

USTIONI DA FREDDO: CONGELAMENTO

Segni e Sintomi:

- 1° grado: cute inizialmente arrossata poi diventa pallida, intorpidimento, formicolio
- 2° grado: cute pallida e poi bluastra, rigidità, insensibilità, dolore presenza di f Ittene
- 3° grado: necrosi dei tessuti



Croce Rossa Italiana
Comitato Regionale Marche

Area Salute



Croce Rossa Italiana

USTIONI DA FREDDO: CONGELAMENTO

Cosa fare:

- ambiente asciutto e caldo
- togliere gli indumenti bagnati e coprire
- ospedalizzazione
- NO: bevande alcoliche e massaggi

Croce Rossa Italiana
Comitato Regionale Marche

Area Salute



Croce Rossa Italiana



CONCLUSIONI

Abbiamo visto anatomia e funzione della cute e le sue principali lesioni: ferite, emorragie, lesioni da caldo e da freddo; quali sono i segni e i sintomi di tali lesioni e come prestare soccorso.

Croce Rossa Italiana
Comitato Regionale Marche

Area Salute



Croce Rossa Italiana

Grazie per l'attenzione!

